



BJERRE ARREST

V A S K E H U S

BJERREVEJ 353

8783 HORNBYLD

DEN 29-06-2022

LINJEN

Allegade 45

8700 Horsens

T: 75 62 64 55

www.linjen.dk

LOWE PHOTOGRAPHY



Indholdsfortegnelse

Indledning	4
Oversigtstegninger	6
Projekt	8
Billeder	10
Montering af vinduer og forsatsrammer	8
Registreringsfoto vinduer	10
Vinduestyper og -profiler	12
Hoveddør, billeder	15
Hoveddør, tegning	17
Billeder af hoveddør - renovering 1996	18
Gamle billeder af Bjerre Arrest	19



Gårdrum med det gamle vaskehus til venstre i billedet

Beskrivelse - Vaskehus fra 1846 Bjerre Arrest, Bjerrevej 353, 8783 Hornsyld

Indledning

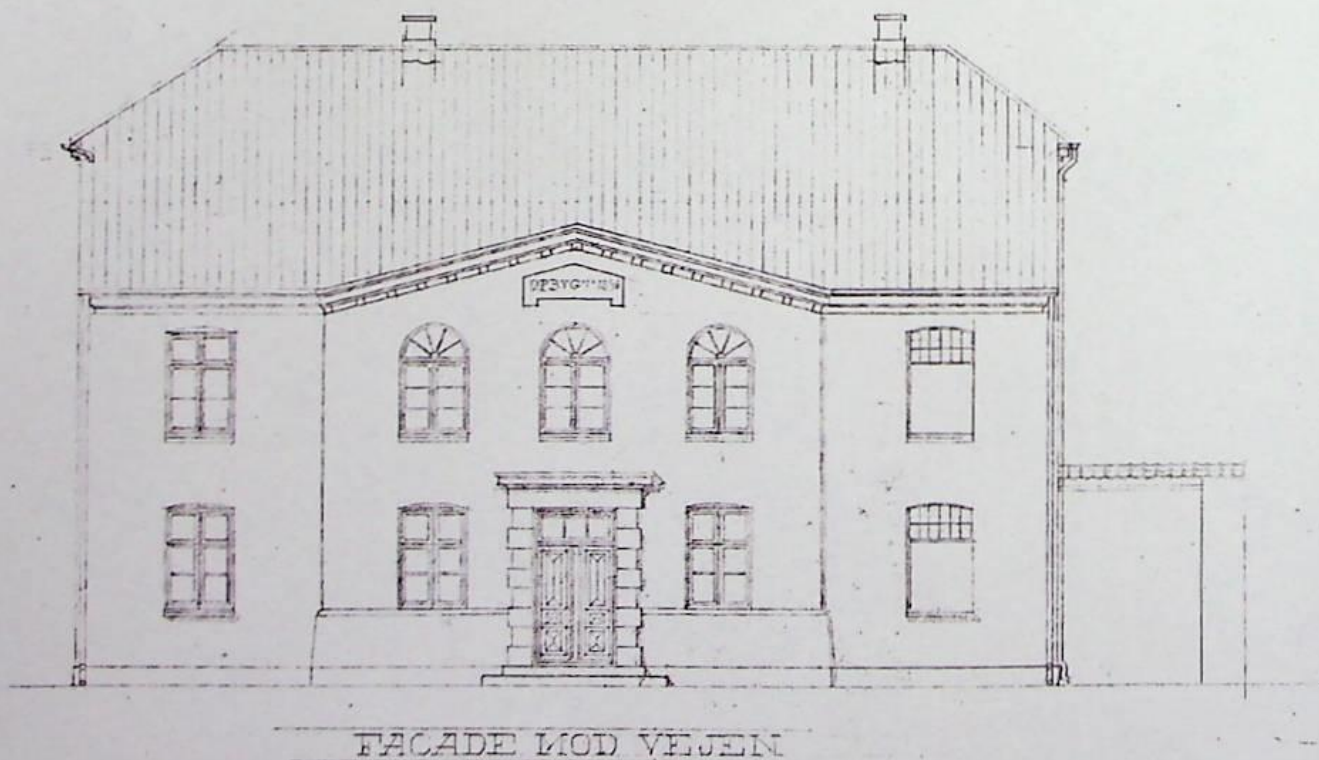
Bjerre Ting og Arresthus blev opført i 1846 af arkitekt, professor, og Kgl. bygningsinspektør Frederik Ferdinand Friis som et senklassicistisk bygningskompleks, der indeholder beboelse til arrestforvareren, Tingsalen og celler til indsatte. I tilknytning til arresten opførtes et vaskehus og en staldbygning. Staldbygningen er senere revet ned og erstattet af en nyere staldbygning placeret nordvest for arresten i skellet til kirken.

Facaden mod Bjerrevej var udført som en symmetrisk klassicistisk pudset facade (tegning side 5). Ved tilbygningen i 1911 ændredes bygningen til et asymmetrisk anlæg, hvor tilbygningen flere steder har inspiration fra CF Hansens domhus i København. Tilbygningen fra 1911 er antageligt tegnet af Viggo Norn, da de gamle tegninger af det oprindelige Ting og Arresthus er fundet i Norns arkiv på Horsens Museum.

Tilbygningen i 1911 binder det gamle Ting og Arresthus og det gamle Vaskehus, begge opført i 1846, sammen i et samlet bygningskompleks.

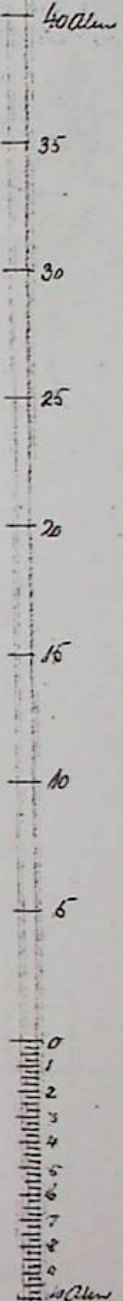
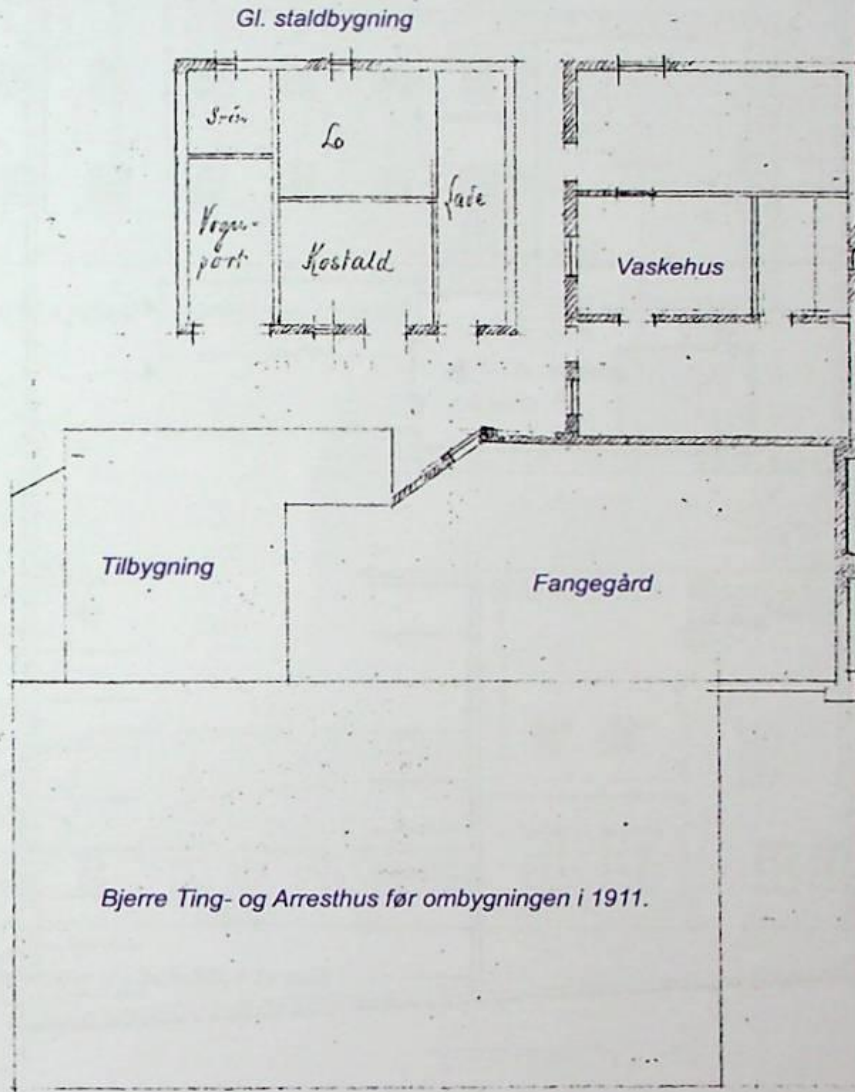
Bygningen har været udsat for hærværk og er meget misvedligeholdt. Vi foreslår, at der laves en fuldstændig opretning af facaderne med udskiftning af sten, omfugning af alle facader, reparation af stik og gamle træoverligger. Facaden pudses i en hydraulisk kalkmørtel tilsat aluminiums....

Eksisterende tegl og eternit tag fjernes og tagkonstruktionen eftergås for nedbrudt tømmer. Tømmer med råd udskiftes i nødvendigt omfang. Der etableres fast undertag med afstandslister og lægter og der lægges et nyt tegltag med vingetegl af gi. dansk model.



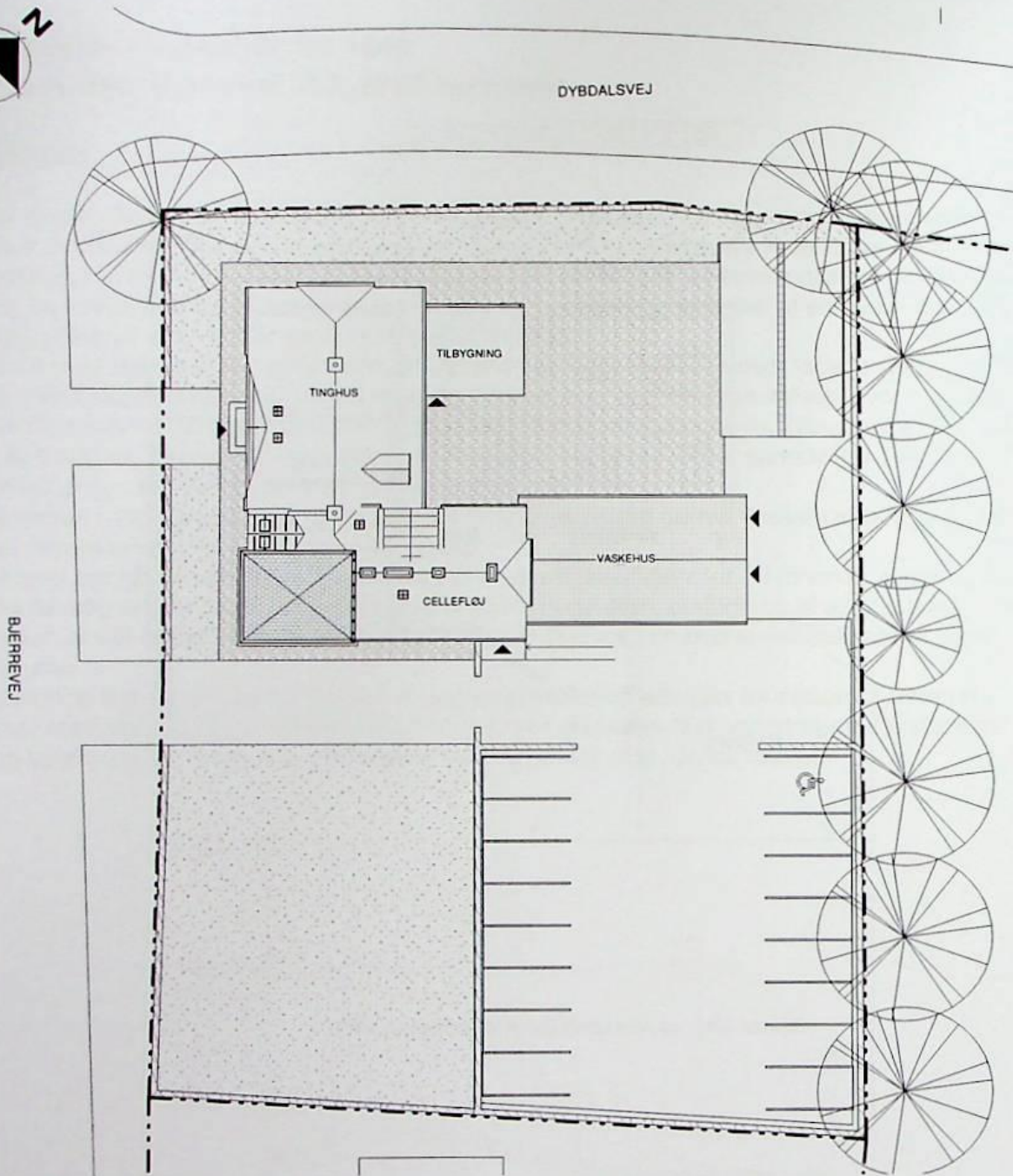
Tegninger af Bjerre Ting- og Arresthus fra før ombygningen i 1911. Facade mod Bjerrevej.

SITUATIONSPLAN

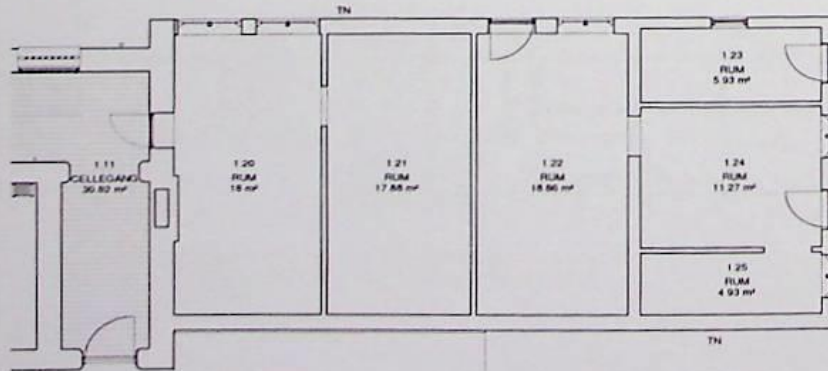


← Sandevej til Horsens

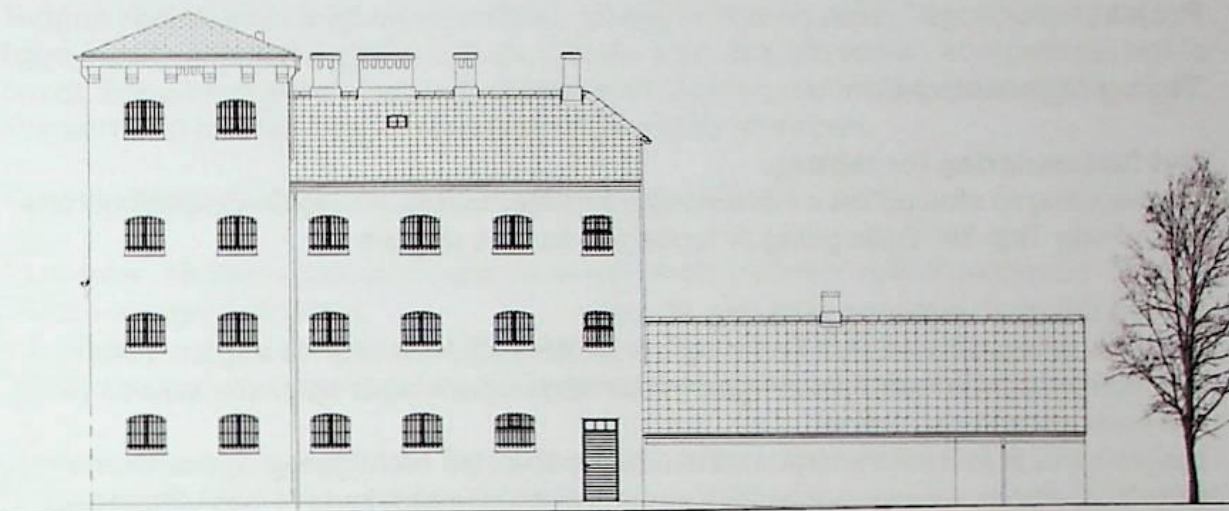
Situationsplan Bjerre Ting- og Arresthus før ombygningen i 1911. Facade mod Bjerrevej.



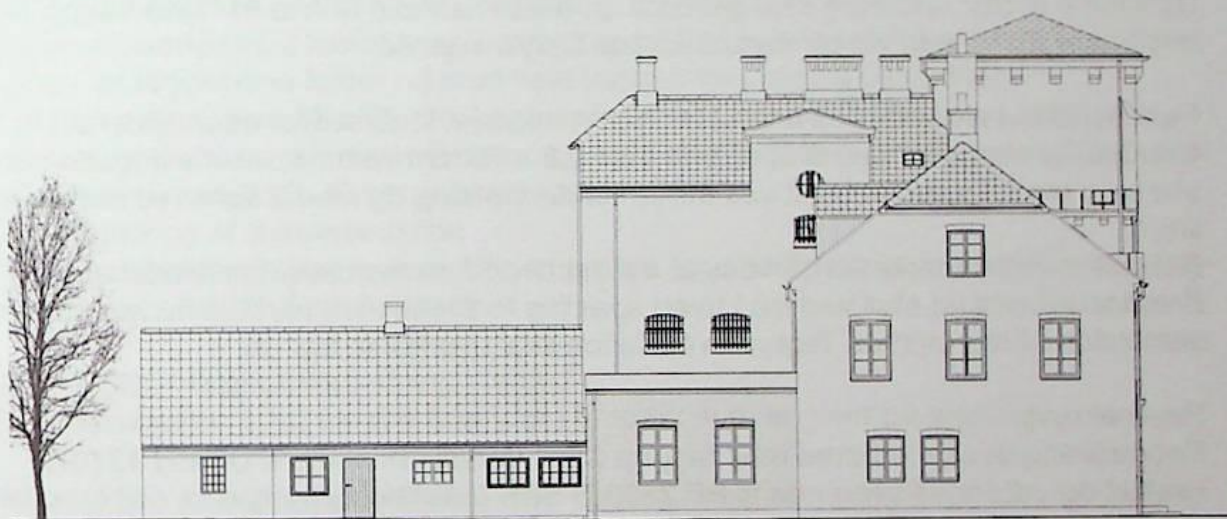
Situationsplan Bjerre Ting- og Arresthus - Projekt



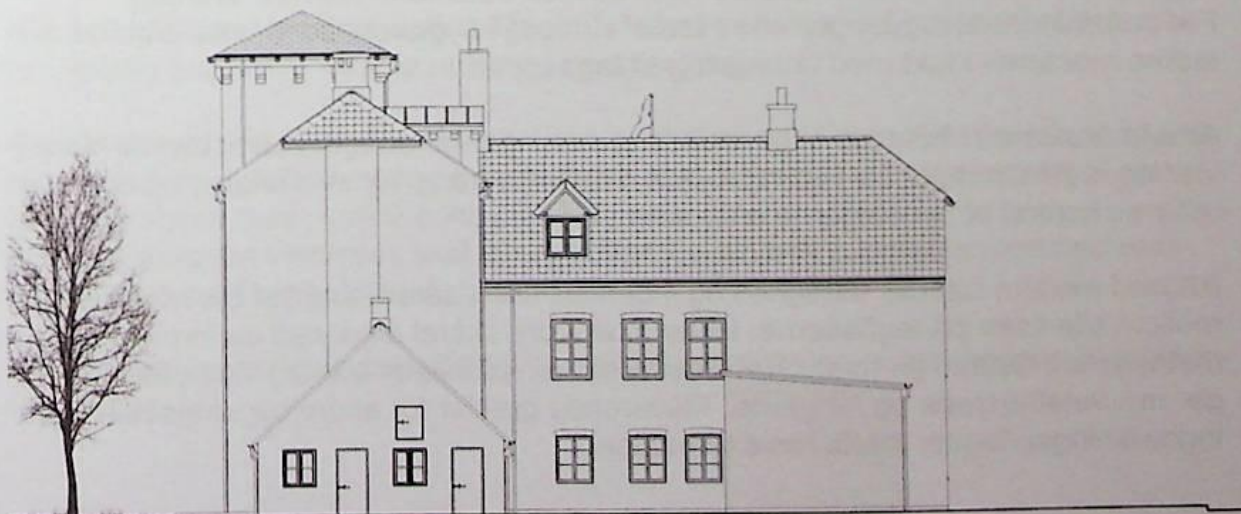
Plan af Vaskehus - Projekt



Facade mod sydøst - fremtidige forhold



Facade mod nordvest - fremtidige forhold



Facade mod sydøst - fremtidige forhold

Projekt

Tag og tagkonstruktion

Nyt fast underlag for tegltag.

Tagdækningen skal udføres i overensstemmelse med Murerfagets Oplysningsråds Vejledning Tegl 36 "Oplægning af tegltage", Nyeste udgave.

Nedbrydning af lægter og rensning af spær.

Tømrer-entreprenøren skal fjerne og bortskaffe alle eksisterende lægter, lasker eventuelle rådskadede opretninger, midlertidige opretninger og skalke på den eksisterende spærkonstruktion.

Lægterne skal løsnes fra tagkonstruktionens spær på omhyggelig og nænsom måde. Efterfølgende renses spærerne for søm og eventuelle rådskadede opskalkninger efter nærmere aftale med arkitekttilsynet.

Nyt bræddeundertag.

Udførelse af fast undertag skal generelt udføres i henhold til Træ 67 "Undertage", november 2013, udgivet af Træbranchens Oplysningsråd.

Fast undertag skal udføres med 27x125 mm rupløjet tagbrædder uden endenot.

Brædderne skal sømmes til spærerne med 2,8 x 75 mm varmforzinkede ringede maskinsøm med 1 søm pr. bræt ved mellemunderstøtning og med 2 søm ved endesamlinger.

Brædderne skal monteres således at mindst hvert 3. bræt forskydes mindst et fag. Bræddeundertaget skal ved kip i hvert spærfag forsynes med ventilationsventiler til ventilation af tagrummet. Tagrumsventilation skal overholde tegl 36.

Papdækning.

Papdækningen skal udføres med tagpap CE- mærket i henhold til DS/EN 13707 i kvalitet og udførelse svarende til PF 2300-S SBS (selvklæber).

Tagpapbanerne skal udlægges parallelt med brædderne og skal sømmes i overkanter med galvaniserede tagpapsøm pr. ca. 200 mm og 20 mm fra kanter.

Underkanter skal udføres selvklæbende.

Tagpapbanerne skal ved endestød udføres med minimum 150 mm overlæg.

For at forhindre at tagpappen rives løs af vindsug i byggeperioden, skal afstandslister monteres i takt med udlægning af tagpappen.

Arbejdet udføres i henhold til gældende anvisninger for arbejdet samt leverandøranvisninger. Anvisninger for varmt arbejde, DBI vejledning 10, skal følges, og der skal udføres kontrol af bygningerne efter varmt arbejde.

Afstand mellem listerne udregnes og indmåles nøje, således at der bliver lige langt mellem alle lister på tagfladerne. Lister skal være skåret diagonalt og fremstå symmetrisk med 50 mm på hver side. Entreprenøren afleverer alle tagflader, inddækninger mv. velafrensede og rengjorte. Tilsvarende gælder for andre bygningsdele, som tagdækningsarbejdet måtte have tilsmudset.

Tagpap skal skæres med en skarp kniv, så snit er lige og rene. Tagpapbaner skal ligge med lige kanter og rette hjørner, og alle stød skal placeres i et regelmæssigt forbandt. Baneretninger og forbandt aftales med tilsynet, med mindre andet er angivet. Primært skal baneretningen være parallel med faldretningen.

Konstruktionen skal overholde brandklasse BROOF(t2).

Klemlister. Afstandslistes skal udføres af granlister i kvalitet som Superwood. Godkendte til tagkonstruktion.

Klemlisterne skal sømmes til undertaget og spærene med 4" galvaniserede søm. afstandslisterne monteres pr. ca. 800 mm dels på spær og dels midt mellem skær.

Udluftning af tagrum udføres i tagkip med taghætter i undertaget Ø 110 mm med tilstrækkeligt antal til at opnå en udluftning på 1:1000 af bygningens areal. Ved tagfod etableres en udluftning på 1:2000 af bygningens areal.

Lægning. Lægningen skal udføres i omfang som angivet på tegninger til nye naturrøde vingeteglsten, Dantegl vingetagsten gl. dansk fra Monier

Lægteafstanden skal fastlægges i samarbejde med murer-entreprenør, og det skal sikres, at tagstenene falder ud med hele tagsten ved tagfod og ved kip.

Lægterne skal være 38 x 73 mm lægter af grantræ kvalitet T1 norm og i længde, således at de når over mindst 3 spær, og stød skal forløbes. Lægterne skal sømmes til spærene med 2 stk. 4" søm i hvert spær.

Imprægning af tagkonstruktion

Samtlige spæroversider og hvor der er synlige tegn på borebilleangreb skal imprægneres med Gori 22-7 med pensel.

Ny sugfjæl - vindbræt/udluftning i tagfod.

Sugfjæl udføres 1 1/2 tomme brædder i bredder som angivet på tegninger.

Reparation af tagkonstruktion.

Den eksisterende tagkonstruktion skal efterses ved kontrol og eftersyn og reparation af samtlige samlinger, samt udskiftning af rådskadet træ. Principielt skal bevares så meget af det eksisterende tømmer som muligt, og der skal kun udskiftes tømmer i henhold til nærmere aftale med arkitekttilsynet.

Alle lasker fjernes og bortskaffes. Der udføres nye skalke ved overside af spær for nødvendig opretning. Skalke udføres i douglasgran.

Skadet træ udskiftes med nyt i samme sort og dimension som det eksisterende træ, og samlingerne mellem nyt og gammelt træ skal udføres med bladsamlinger, som limes og boltes med rustfrie bolte.

Alle eksisterende vindkryds skal eftergås samt eventuelt suppleres med nye vindkryds monteret i henhold til aftale med tilsynet.

Vær opmærksom på at der udføres tilstrækkelig udluftning i tagfod og kip jf. gældende normer.



Facadeudsnit - facade mod gårdrum



Tagdækning med vingetegltagsten.

Tagdækningen skal udføres i overensstemmelse med Murerfagets Oplysningsråds Vejledning Tegl 36 "Oplægning af tegltage", Nyeste udgave.

Tagdækningen skal udføres med vingeteglsten, Dantegl vingeteglsten gl. dansk, natur rød, til JP-tagstensbindere i kvalitet og udførelse som Monier A/S i aftalt mål på læg

Facade - murværk

Facaden er udført med gesimser. Der skal derfor tages hensyn til dette, så det ikke beskadiges på nogen måde.

Der skal medregnes total afrensning af facader helt ind til vinduer. Der medregnes overfladeafrensning af gesimser, risalitter, sålbænke mv. Facader skal afrenses med en skånsom metode, så skader på murværk mv. undgås. Facaden afrenses let med en betonsliber med roterende stjernehjul uden at beskadige murværket. Efterfølgende afrenses i bund med spartel.

Facader skal renses i bund, til teglstenene er fritlagte til senere pudning af facaden.

Udskiftning af sten

Frostsprængte, forvitrede og vandskadede mursten skal udhugges, og der skal indmures nye massive mursten i farve og størrelse som de eksisterende mursten i en hydraulisk kalkmørtel.

Mursten skal godkendes af bygherre og dennes arkitekt.

Der skal regnes med udskiftning af murværk/ mursten spredt ud over hele bygnings facade.

Omfugning af murværk

Eksisterende mørtelfuger på facader skal udkradses, hvor fugen ikke er funktionsdygtig. Dog omfuges de to facader i røde mursten på tilbygningen til Tinghuset.

Ikke funktionsdygtige mørtelfuger på facader skal udkradses i minimum 18-20 mm's dybde uden at beskadige murstenene. Murværk skal afrenses for støv og løstsiddende mørtel med kost og trykluft og skal skylles med rent vand inden nyfugning.

Murværk skal fuges med en juramørtel jf. KALK Bygningsbevaring 5. udgave. Omfugningsmørtel: khh 20/80/475 korn str. 0-4 mm.

"Syning" af murværk

Revner skal udbedres ved "syning" med 6 mm rustfrit ribbestål, som indbores i kernemuren og bøjes rundt i lejefugen. Hvis der er løse murstenspartier, udføres ligeledes befæstelse af ydermuren til kernemurværket med rustfrit ribbestål.

Alt murværk skal fuges med en Skandinavisk juramørtel jf. KALK Bygningsbevaring 5. udgave.

Pudsning af facader

De afrensede facader pudses til senere kalkning. Alt murværk skal pudses med en juramørtel jf. KALK Bygningsbevaring 5. udgave. Udkastmørtel (ca. 5 mm): kh 100/400 korn str. 0-5 mm. Grov puds (ca. 10-15 mm): khh 20/80/475 korn str. 0-2 mm.

På større områder med manglende puds laves et udkast og derefter pudses i 1-2 cm i tykkelsen svarende til eksisterende puds. Overfladen afsluttes med filtsning. Under filtsning trykkes det store tilslag i mørtlen ind i pudsen og giver derved en jævn over-

Hoveddøren mod Bjerrevej indefra - foto maj 2019

flade. Afslutningsvis kan man med fordel vaske overfladen med et fugtigt filtsebræt og en washboy for bedre at synliggøre tilslaget i overfladen.

Vinduer og døre

Samtlige vinduer og døren på gårdfacaden udtages. Vinduer og døre på gavlen mod er stort set ikke eksisterende.

Vinduer - nye - mod gården og gavl mod sydøst.

Der udføres nye vinduer med kitfals og koblede rammer (se tegningmappe). Vinduer beslås med hængsler, anverfere og stormkroge udformet som de oprindelige. Vinduerne grundes med linolie tilsat fungicid (evt. knaster forsegles med shellak) og males med linoliemaling i glasfalsene inden der monteres glas med linoliekit.

Efter at kitter har tørret nogle dage, grundes vinduerne og males derefter 3 gange med linoliemaling i farve efter senere valg. 3. gang males der 1mm ned på glasset for at vandtætte samlingen.

Vinduer - oprindelige - mod gården og gavl mod sydøst.

De oprindelige vinduer (vinduer mod gården) afrensnes for maling, slibes og repareres på snedkerværksted. Der udføres nye rammer og sprosser i det omfang, de er ødelagte eller mangler, og der udføres udlusninger i henhold til Slots og Kulturstyrelsens pjece 5.5 Reparation af vinduer.

Vinduerne grundes med linolie tilsat fungicid (evt. knaster forsegles med shellak) og males med linoliemaling i glasfalsene, inden der monteres glas med linoliekit.

Efter endt kitning males vinduerne 3 gange med linoliemaling i farve efter senere valg. 3. gang males der 1mm ned på glasset for at vandtætte samlingen.

Døre og luger - nye - mod gården og gavl mod sydøst.

Der udføres nye døre og luger (se tegningmappe). Dørene og lugen udføres som revledøre med stabelhængsler og klink som oprindeligt. Dørene og lugen grundes med linolie tilsat fungicid (evt. knaster forsegles med shellak) og males 3 gange med linoliemaling i farve efter senere valg.

Fængselstremmer

Tremmerne er monteret i vinduesfalsen i top og bund eller som en tremmerist med et vandret fladjern midt på tremmerne.

de tværgående fladjern der holder tremmerne skæres fri således at der bliver to flapper tilbage i siderne i hver side. I toppen skæres de enkelte tremmer fri lige over det øverste tværgående fladjern. På den løse tremmeramme påsvejses der fladjernsstykke således at tremmerammen kan monteres på de fladjerns flapper der sidder tilbage i murfalsene. Se bygningsdelstegning af nyt vindue og tremmer - AN.4.01

Beslag

Beslag, hængsler, anverfere og stormkroge afrensnes for maling ved at dyppe dem et øjeblik i linolie. Herefter børstes og skrubes den løse maling af. Rust fjernes med en stålborste eller en hårdmetalskraber.

Efter afrensning varmes hængsler og beslag godt op med en gasbrænder eller lægges i ovnen ved 200 grader til al fugt fra lommer i metallet er borte. Straks herefter dyppes de i en spand med koldpresset linolie. Når de er kolde, aftørres de og males

af 2 omgange med jernmønje eller blymønje med et par dages mellemrum, og der slutes med et lag lak. Tonkinlak iblandet olierevet farvepasta kan anbefales. Ifølge Miljøministeriets bekendtgørelse nr. 856 af 05.09.2009 om 'Forbud mod import og salg af produkter, der indeholder bly' er det stadig tilladt at anvende blymønje til rustbeskyttelse af jern m.m. på fredede og bevaringsværdige bygninger samt kirkebygninger af kulturhistorisk betydning og endvidere til restaurering af historiske genstande.

Hængslerne monteres i kit og plettes med linoliemaling.

Hvis vinduernes udvendige beslag mangler eller er så medtagne, at de ikke kan genanvendes eller afmonteres, skal de enten repareres eller der skal fremstilles nye helt magen til de gamle.

Som forlæg for nysmedningen bruges et intakt beslag. Det aftales, hvorledes beslagene skal smedes.

Montering af vinduer

Når vinduet er blevet anbragt korrekt i vindueshullet, fastkiles det ud for hængslerne med klodser af vandfast krydsfiner og stykker af oliehardt masonite, og gennem disse opklodsninger foretages fastgørelsen med særlige rawlplugs eller karmskruer.

Herefter stoppes fugen mellem ydervæg og vindue med tjæret værk (fibre til fremstilling af tovværk), og der fuges udvendigt med mørtel. Mørtelfugen skal helst være ca. 2,5 cm dyb for at blive siddende.

Mens fugen langs side- og overkarme skal ligge ca. 1 mm tilbage for vinduets forside, skal fugen under vinduet være trukket et par centimeter tilbage fra vinduets forside. Denne fuge skal desuden have fald udad, således at vand, der løber ned ad vinduet, kan dryppe af og blive ledt bort. Se i øvrigt pjece 5.5 REPARATION AF VINDUER fra Slots og Kulturstyrelsen.



Facade mod nordvest - gården



Facadeudsnit mod nordvest - gården



Facademod sydøst - græsplænen - Parkering



Facade mod nordøst - kirken



Vaskehus - vindue med tremmer set indefra



Bjerre Arrest 1947



Facade mod Bjerrevej omkring 1940



Bjerre Arrest set fra Bjerrevej - ca. 1960



Bjerre Arrest 1947



Bjerre Arrest 1947



LINJEN

Allegade 45 8700 Horsens T: 75 62 64 55 | www.linjjen.dk

ADWATER MAX

